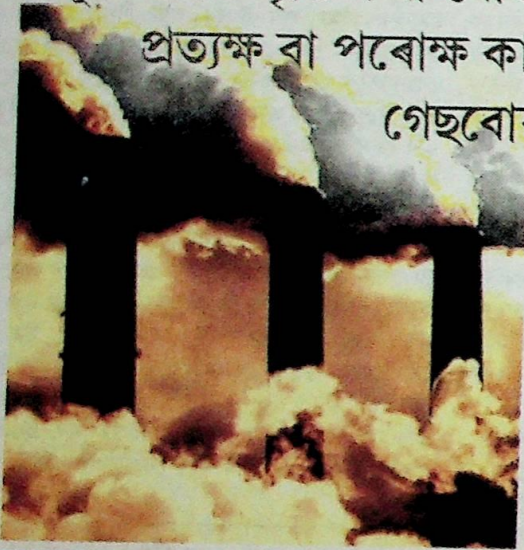


‘কাৰ্বন ফুট প্ৰিণ্ট’ৰ সংকল্পনাটো গঢ় লৈ উঠিছে গ্ৰীণ হাউছ গেছবোৰে আমাৰ ভূ-মণ্ডলত সৃষ্টি কৰা নেতিবাচক প্ৰভাৱবোৰৰ ওপৰত ভিত্তি কৰি। ই হৈছে মানুহৰ প্ৰত্যক্ষ বা পৰোক্ষ কাৰ্যকলাপৰ ফলত বায়ুমণ্ডলত সৃষ্টি হোৱা গ্ৰীণ হাউছ গেছবোৰৰ জোখ। ■ পৰ্যালোচনা / জিতুমণি পাঠক



কাৰ্বন ফুট প্ৰিণ্ট

পৃথিৱীৰ দিনকদিনে উষ্ণতা বৃদ্ধি পোৱাৰ আৰু সঘনে জলবায়ুৰ পৰিৱৰ্তন হ’বলৈ ধৰাৰ বাবে দৌৰী সাব্যস্ত কৰা হৈছে মাত্ৰাধিক হাৰত নিৰ্গত হোৱা গ্ৰীণ হাউছ গেছক। পৃথিৱীখনক লাহে লাহে এটা উত্তপ্ত গোলকলৈ পৰিণত কৰাত সৰ্বাধিক অৰিহণা আগবঢ়াইছে কাৰ্বন-ডাই-অক্সাইডে। গ্ৰীণ হাউছ গেছবোৰৰ ভিতৰত ইয়াৰ নিৰ্গমণেই আটাইতকৈ বেছি। কাৰ্বন-ডাই-অক্সাইড গেছে ভূ-ভাগত সৃষ্টি হোৱা উষ্ণতাক অন্যান্য গেছবোৰৰ তুলনাত যথেষ্ট বেছি পৰিমাণে শোষণ কৰে আৰু পৃথিৱীত সৃষ্টি হোৱা এই উষ্ণতাক বিকীৰণ হোৱাত বাধা প্ৰদান কৰে। যোৱা কেইটামান দশকৰপৰা মানুহে সংঘটিত কৰা বিভিন্ন ধৰণৰ কাৰ্যকলাপৰ বাবে বায়ুমণ্ডলত অস্বাভাৱিক হাৰত বৃদ্ধি পাইছে কাৰ্বন-ডাই-অক্সাইড গেছৰ পৰিমাণ। লগে লগে বৃদ্ধি পাইছে পূৰ্বতকৈ বহু বেছি পৰিমাণে তাপ শোষণ কৰিব পৰাৰ ক্ষমতা, যিয়ে পৃথিৱীখনক পৰিৱৰ্তন কৰিছে এটা জ্বলন্ত অগ্নিপিত্ত।

‘কাৰ্বন ফুট প্ৰিণ্ট’ৰ সংকল্পনাটো গঢ় লৈ উঠিছে গ্ৰীণ হাউছ গেছবোৰে আমাৰ ভূ-মণ্ডলত সৃষ্টি কৰা নেতিবাচক প্ৰভাৱবোৰৰ ওপৰত ভিত্তি কৰি। ই হৈছে মানুহৰ প্ৰত্যক্ষ বা পৰোক্ষ কাৰ্যকলাপৰ ফলত বায়ুমণ্ডলত সৃষ্টি হোৱা গ্ৰীণ হাউছ গেছবোৰৰ জোখ। বৰ্তমান সময়ত মানৱ সভ্যতা-সংস্কৃতি যি দ্ৰুত গতিত বিকাশৰ দিশে ধাৰমান হৈছে তাৰ ফলস্বৰূপে অনিবাৰ্যভাৱে গঢ় লৈ উঠিছে বিভিন্ন ঔদ্যোগিক

প্ৰতিষ্ঠান। দ্ৰুত যাতায়াতৰ সুবিধার্থে বৃদ্ধি পাইছে যান-বাহন। সৰ্বাঙ্গক দিশত বৃদ্ধি পোৱা মানৱৰ এই তৎপৰতাত ব্যাপক হাৰত দহন ঘটাইছে জীৱাশ্ম ইন্ধনবোৰৰ। ইয়াৰ ফলস্বৰূপেই বায়ুমণ্ডলত বৃদ্ধি পাইছে গ্ৰীণ হাউছ গেছবোৰৰ পৰিমাণ। বায়ুমণ্ডলত অস্বাভাৱিক হাৰত বৃদ্ধি পোৱা এই গ্ৰীণ হাউছ গেছবোৰ পৃথিৱীৰ ভৱিষ্যৎ জীৱকূলৰ বাবে বিপদৰ কাৰক হিচাপে চিহ্নিত কৰা হৈছে। সময় থাকোতেই যদি ইয়াৰ নিৰ্গমণ হ্রাস কৰাৰ ব্যৱস্থা কৰা নাযায় তেন্তে আমাৰ এই সেউজ ধৰণী এটা সময়ত যে কোনো ‘জীৱন’ৰ বাবেই যে বাসপোযোগী হৈ নাথাকিব তাত বিন্দুমাত্ৰাও সন্দেহ নাই। সেয়েহে পৃথিৱীৰ প্ৰতিখন সচেতন ৰাষ্ট্ৰই কাৰ্বন ফুট প্ৰিণ্টৰ জৰিয়তে নিজ নিজ দেশত বিভিন্ন কাৰ্যকলাপৰ ফলত সৃষ্টি হোৱা গ্ৰীণ হাউছ গেছবোৰৰ পৰিমাণ নিৰ্দ্ধাৰণ কৰিবলৈ প্ৰয়াস কৰিছে, যাতে ইয়াৰ জৰিয়তে কাৰ্বন ফুট প্ৰিণ্টৰ পৰিমাণ জানি লৈ ইয়াৰ পৰিমাণ হ্রাস কৰিবলৈ সময়োপযোগী ব্যৱস্থা ল’ব পৰা যায়। কাৰ্বন ফুট প্ৰিণ্ট — ইয়াৰ প্ৰকাশৰ মাধ্যম হ’ল টন হিচাপে কাৰ্বন-ডাই-অক্সাইডৰ নিৰ্গমণ। অৰ্থাৎ প্ৰতিবছৰে পৃথিৱীৰ বায়ুমণ্ডলত ‘টন’ হিচাপে কিমান কাৰ্বন-ডাই-অক্সাইড প্ৰবেশ ঘটে তাৰ জোখ ৰখাৰ প্ৰক্ৰিয়াটোৱেই হ’ল কাৰ্বন ফুট প্ৰিণ্ট। উদাহৰণস্বৰূপে, এখন উৰাজাহাজে যেতিয়া ৫০০০ মাইল উৰণ সম্পন্ন কৰে, তেতিয়া তাৰ পৰা এক টন কাৰ্বন-ডাই-



অক্সাইডৰ নিৰ্গমণ ঘটে। ঠিক সেইদৰে এখন মধ্যমীয়া আকাৰৰ গাড়ীয়ে ২৫০০ মাইল অতিক্ৰম কৰিলে বা এডাল ৪০ ফুট ওখ আৰু ১ ফুট বেধৰ গছৰ দহনৰ ফলত এক টন কাৰ্বন-ডাই-অক্সাইডৰ নিৰ্গমণ হয়। কাৰ্বন ফুট প্ৰিণ্টে এইদৰে কাৰ্বন-ডাই-অক্সাইডৰ নিৰ্গমণ ঘটোৱা কাৰকসমূহ চিনাক্ত কৰাৰ লগতে প্ৰতিটো কাৰকে উৎপন্ন কৰা কাৰ্বন-ডাই-অক্সাইডৰ জোখ নিৰূপণ কৰে।

বিশ্বৰ বিভিন্ন দেশে প্ৰতি বছৰে জীৱাশ্ম ইন্ধন দহনৰ ফলত কৰা কাৰ্বন-ডাই-অক্সাইড গেছৰ নিৰ্গমণৰ পৰিমাণ নিৰ্দ্ধাৰণ কৰিবলৈ আৰ্থ পলিচি ইনষ্টিটিউটে (Earht Policy Institute) সমীক্ষা চলাই তাৰ প্ৰতিবেদন ২০০৬ চনত দাখিল কৰে। লণ্ডনৰ পৰা ২০০৭ চনত প্ৰকাশিত Statistical Review of World Energyত প্ৰকাশ পোৱা সেই সমীক্ষা অনুসৰি কাৰ্বন-ডাই-অক্সাইড গেছ নিৰ্গমণ ঘটোৱাৰ ক্ষেত্ৰত শীৰ্ষস্থান লাভ কৰা বিশ্বৰ দহখন

দেশ আৰু সেইবোৰৰ কাৰ্বন ফুট প্ৰিণ্ট সংশ্লিষ্ট তালিকাত দিয়া হ’ল। এই তথ্যখিনিৰপৰা এইটো স্পষ্ট হৈ পৰে যে বিশ্বৰ মুঠ কাৰ্বন-ডাই-অক্সাইডৰ নিৰ্গমণৰ ৪.৭ শতাংশ কেৱল নিৰ্গমণ ঘটে ভাৰতবৰ্ষৰপৰা। কাৰ্বন-ডাই-অক্সাইডৰ নিৰ্গমণৰ ক্ষেত্ৰত বিশ্বৰ শীৰ্ষ দহখন দেশৰ ভিতৰত ভাৰতৰ স্থান চতুৰ্থ। কৃষি প্ৰধান দেশ হিচাপে বিশ্বৰ মানচিত্ৰত পৰিচিত ভাৰতবৰ্ষত ইয়াৰ পৰিমাণ আমেৰিকা যুক্তৰাজ্য নতুবা চীনতকৈ কিছু কম যদিও পৰিৱৰ্তিত পৰিস্থিতিতলৈ সূক্ষ্মভাৱে লক্ষ্য কৰিলে এই ছবি যে অতি সোনকালেই সলনি হ’ব সেয়া অনুমেয়। ভাৰতবৰ্ষক এখন উন্নত দেশ হিচাপে গঢ় দিয়াৰ স্বপ্নই ইয়াৰ নিৰ্মাতাসকলক উদ্যোগ, কল-কাৰখানা আদি নিৰ্মাণ কৰিবলৈ প্ৰোৎসাহিত কৰিছে। এনে এক প্ৰেক্ষাপটত অনাগত কেইটামান দশকৰ ভিতৰতে ভাৰতৰ কাৰ্বন ফুট প্ৰিণ্ট বিশ্বৰ শীৰ্ষ পৰ্যায়ৰ দেশ দুখনৰ সমপৰ্যায়ৰ যে নহ’বগৈ সেয়া একে আঘাৰে নুই কৰিব নোৱাৰি। (আগষ্টলৈ)

দেশ	কাৰ্বন-ডাই-অক্সাইড গেছ নিৰ্গমণৰ পৰিমাণ (মিলিয়ন টন হিচাপত)	বিশ্বৰ মুঠ শতাংশৰ অংশ
আমেৰিকা	১,৬৫৬	১৯.৮
চীন	১,৪৮০	১৭.৭
ৰাছিয়া	৪৩৭	৫.২
ভাৰত	৩৯১	৪.৭
জাপান	৩৪২	৪.১
জাৰ্মানী	২২১	২.৬
কানাডা	১৭৭	২.১
ইংলেণ্ড	১৭১	২.০
দক্ষিণ কোৰিয়া	১৩০	১.৬
মেক্সিকো	১২৩	১.৫
বিশ্বৰ বাকী আন সকলোবোৰ দেশ	৩,২৪৯	৩৪.৪
সৰ্বমুঠ	৮,৩৭৯	১০০.০